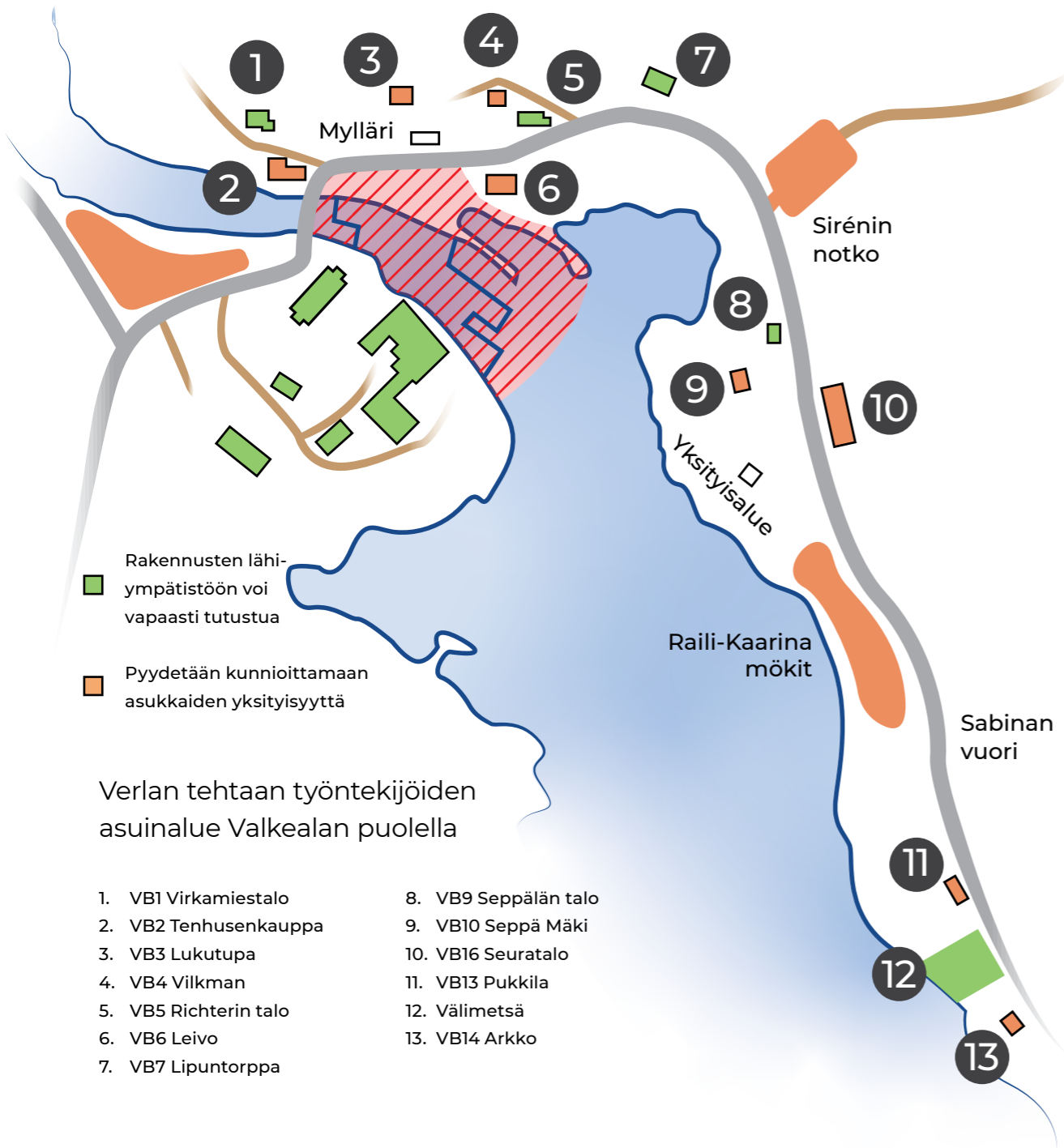






# VENÄHMAAN PUOLEN KÄVELYOPAS MENNEESEEN AIKAAN

Yhteisöllisyyttä kokien, rauhaa  
ja yksilöllisyyttä kunnioittaen



 Rakennusten lähiympäristöön voi vapaasti tutustua

 Pyydetään kunnioittamaan asukkaiden yksityisyyttä

Verlan tehtaan työntekijöiden asuinalue Valkealan puolella

- |                       |                      |
|-----------------------|----------------------|
| 1. VB1 Virkamiestalo  | 8. VB9 Seppälän talo |
| 2. VB2 Tenhusenkauppa | 9. VB10 Seppä Mäki   |
| 3. VB3 Lukutupa       | 10. VB16 Seuratalo   |
| 4. VB4 Vilkman        | 11. VB13 Pukkila     |
| 5. VB5 Richterin talo | 12. Välimetsä        |
| 6. VB6 Leivo          | 13. VB14 Arkko       |
| 7. VB7 Lipuntorppa    |                      |

# SISÄLLYS

Talot ja niiden vaiheet kuuluvat maailmanperintökohteeseen.....	5
Verlan Venähmaan puoleisen asutuksen synty ja kehitys.....	8
VB1, VB2 ja VB3.....	11
Venähmaan puolen "patruuna", mylläri Anton Pukkila.....	15
VB4, VB5 Työläisten asunnot, ensimmäinen kauppa.....	17
VB6 Leivo, Ranta-Matti.....	20
VB7 Lipun torppa, Sirénin talo ja notko.....	23
VB9, VB10, Seppälän mäki.....	27
Seuratalo, juhla- ja kokouspaikka.....	31
Raili-Kaarina-mökit, Lotinanpelto ja Sabinan vuori.....	35
VB13 Pukkila .....	37
Tupsulan kasarmi, välimetsä.....	40
VB14 Arkko .....	42
Verlan asukashistoriaa ja pitkäaikaisia asukkaita .....	45





Kuva: Mikko Hovi

## TALOT JA NIIDEN VAIHEET KUULUVAT MAAILMANPERINTÖ- KOHTEESEEN

Tehdasalueen lisäksi myös vastarannalla oleva alue ja sillä sijaitsevat talot kuuluvat 1996 nimettyyn *Verlan puuhiomo ja pahvitehdas* -maailmanperintökohteeseen.

Monet taloista on rakennettu 1800-luvun lopulla, ja niillä ja niiden asukkailla on oma historiansa, kuten Verlan tehtaalla ja sen vaiheilla. Taloissa asui tehtaan työntekijöitä, jotka pitivät tehtaan käynnissä yli 80 vuoden ajan. Nämä arjen sankarit ja heidän perheensä ansaitsevan muistamisen, yhdessä vastarannan tehtaan ja sen ympäristön asukkaiden kanssa. Kaikista näistä yhdessä muodostui se ainutlaatuinen miljö, joka rakentui, nousi ja hiljeni. Jälkipolville jäivät jäljelle rakennukset ja niiden ympäristö muistuttamaan menneistä ajoista.

Verla ei ole ainoastaan museo vaan kokonaisuus, joka ainutlaatuisuutensa vuoksi on liitetty UNESCON maailmanperintöluetteloon.

Asuinrakennuksien vaiheisiin voi tutustua tämän kävelyoppaan avulla.

Katselkaa ja kuunnelkaa ympäristöä. Antakaa ajatusten viedä ja tunnustelkaa, mitä ne kertovat ja antavat. Kävelkää kaikessa rauhassa yksin tai yhdessä. Silloin kiire helpottaa parhaiten. Kaikkea ei tarvitse tehdä kerralla, vaan Verlaan voi tulla useamman kerran, aina löytyy jotain uutta menneisyydestä ja ehkä tulevaisuudestakin.

Ajoittain järjestetään opastettuja kävelykierroksia, jolloin talojen ja asukkaiden vaiheista kerrotaan yksityiskohtaisemmin.



## ”Näenkö minä oikein, Verlan tehtaan piipusta nousee savua?”

Näin kysyi kesällä 2018 eräs ulkomailta tullut vierailija. Hän näki oikein. Ei tehdasrakennus säily vuosikymmenestä toiseen, ellei siitä pidetä huolta. Verlan puuhiomo ja pahvitehdas oli kylmillään yli 50 vuotta. Uuden lämpölaitoksen pellettikattila rakennettiin 125-vuotiaan kuivaamon kattilahuoneeseen vanhojen lämmitysuunien väliin vuonna 2018. Lämmityksestä syntyvät savut ja vesihöyry johdetaan vanhan kuivaamon piipun kautta ulos. Lämmitys kuivattaa yli 50 vuotta kylmillään olleita rakennuksia. Samalla tavalla huolletaan ja kunnostetaan vanhoja taloja. Hitaasti, mutta huolella ja kunnioituksella. Osa taloista on vielä kunnostamatta, ja odottaa uutta käyttöä. Museon omistaa ja sen ylläpidosta vastaa UPM-Kymmene Oyj.

## Tehtaiden rakentajat ”propellipäitä”, kauaskatseisia rahoittajia ja pitkäjänteisiä uurastajia

Nuori Hugo Neuman oli idearikas, Sveitsissä menestyksellisesti opiskellut insinööri, joka vuonna 1872 ryhtyi innolla rakentamaan ensimmäistä tehdasta Verlaan. Tehdas paloi pari vuotta myöhemmin ja Neuman muutti pois, mutta ideoita hänellä riitti koko ikänsä. Tehtaan vaikeudet johtuivat siitä, ettei tosiasioita tunnustettu. Kuljetusmatkat olivat liian pitkät ja hankalat.

Toisen tehtaalan rahoittajaksi tuli 1882 konsuli Dippel Viipurista, joka aavisteli rautatien rakentamisen olevan tulossa.

Kuva: Mikko Hovi

Rata tuli seitsemän vuotta myöhemmin ja tehtaalan ensimmäinen kukoistuskauti alkoi. Alkuvuosina tämäkin tehdas kohtasi tulipaloja, mutta niistä selvittiin sitkeydellä ja uurastuksella. ”Unta korvalle ja vyötä tiukemmalle” eli päivää jatkamalla ja tarkalla taloudella, kuten vanha verlalainen sanoi.

## Oletko Verlan ystävä, mitä olisit valmis tekemään?

Muutaman vuoden kuluttua Verlan tehdasmuseo täyttää 50 vuotta. Toimintamahdollisuudet ovat muuttuneet ja muuttuvat.

Löytyykö sinulta ideoita ja halua toteuttaa niitä? Oletko propellipää, kuten Neuman, vai kauaskatseinen ja pitkäjänteinen uurastaja? Otamme vastaan kaikenlaisia ehdotuksia Verlan alueen kehittämiseen ja tyhjinä olevien talojen käyttöön. Meille kelpaavat kaikki ehdotukset, jotka sopivat toteutettaviksi tässä arvokkaassa ympäristössä. Tehtaan ja ympäristön tilat ovat käytettävissä, kun säännöistä sovitaan. Osa kunnostetuista taloista on vuokrattavissa matkailijoiden majoituskäyttöön.

Tutustu alueeseen ja kerro mitä ajatuksia se herättää. Käveltyäsi tämän vajaan puolen kilometrin matkan ja palattuasi takaisin olet pintapuolisesti tutustunut talojen ja entisten asukkaiden elämään. Mahdollisesti sinulta löytyy se hiekanjyvä, josta hioutuu helmi, joka palauttaa näiden talojen ja ihmisten elämän.



# VERLAN VENÄHMAAN PUOLEISEN ASUTUKSEN SYNTY JA KEHITYS

Verlan läpi virtaava koski on erottanut rannat monella tavalla. Aluksi Hämeen ja Viipurin linnalääneihin. Vuonna 1743 Turun rauhassa rannat joutuivat eri valtakuntiin. Länsirannasta tuli Ruottin puol ja itärannasta Venähmaan puol. Nimitykset säilyivät, vaikka myöhemmin kuuluttiin samaan valtakuntaan. Eri lääneihin rannat kuuluivat vuoteen 1948, jolloin perustettiin Kymen lääni. Tämän jälkeenkin ne olivat eri kuntien aluetta. Itäranta Valkealaa ja länsiranta Jaalaa, kunnes vuonna 2009 molemmat kunnat liittyivät nykyiseen Kouvolan alueeseen.

Rantoja yhdistävällä sillalla oli tärkeä merkitys Jaalan puolella olevalle tehdasyhtiölle. Sillan yli kuljetettiin tehtaan tuotteet ostajille rautatien varteen ja sieltä eteenpäin. Ensin Utin asemalle, sitten Kouvolan laiturinvaihteelle ja Savon radan valmistuttua 1889 Selänpään asemalle, jolloin kuljetusmatka lyheni yli 20 kilometriä.

Radan rakentaminen ja sen valmistuminen lisäsi uskoa tehtaan tulevaisuuteen. Tehtaan vastarannalle syntyi työtekijöiden perheistä oma yhteisö. Myllytonttia lukuun ottamatta, alue kuului Ojaselan kartanoon, jolta asukkaat vuokrasivat tontit talojaan varten. Tehdasyhtiö osti Ojaselan kartanon vuonna 1896. Kauppa-kirjan liitteenä olevan vuokralaisluettelon perusteella voidaan päätellä alueella olleen 15 asuinrakennusta ja lisäksi myllytontilla oli mylly ja myllärin asunto. Näistä 1880–1890 luvuilla rakennetuista taloista kymmenen on säilynyt tälle vuosituhannelle. Kyläyhteisössä asui 1900-luvun alussa noin 90 henkeä, joista kolmannes alaikäisiä lapsia. Kouluikäiset lapset kävivät koulua Jaalan puolella olleessa tehtaan kansakoulussa.

Tehdasyhtiö ryhtyi lunastamaan maillaan olleita asuinrakennuksia itselleen. Tämä tapahtui omistajan omasta toivomuksesta, kun talo vapautui poismuuton takia tai

muista syistä. Omistaja oli valmis myymään talonsa, sillä hän sai rahat itselleen ja oikeuden asua talossa haluamansa ajan, usein elämänsä loppuun saakka. Tätä pidettiin edullisena ratkaisuna. Ei tarvinnut maksaa tontista vuokraa. Järjestely vapautti jälkeläiset muuttamaan halutessaan muualle.

Tehdasyhtiö oli 1910-luvun loppuun mennessä lunastanut taloista itselleen yhdeksän. Loput viisi taloa se lunasti vuonna 1920 ennen tehdasyhtiön myymistä Kissakoski Oy:lle. Monilapsiset perheet ja eläkeläiset pitivät helpompina vaihtoehtona talon myymistä kuin tontin lunastamista, sillä he saivat jatkaa asumista talossa. Ainoastaan poikamies Anton Koivula käytti hyväkseen mahdollisuutta lunastaa rakennuksen tontti itselleen.

Tehdasyhtiö oli 1900-luvun alussa rakentanut tälle puolelle rantaa yhden asuinrakennuksen, jossa toimi myös lukutupa. Vuonna 1919 yhtiö ryhtyi rakentamaan *klubirakennusta* eli Seurataloa, joka valmistui 1921.

Kun Kymiyhtiö vuonna 1922 osti Kissakoski Oy:n ja ryhtyi uudistamaan tehdasta, siirrettiin tehtaan lähellä ollut 11 asunnon työläiskasarmi tälle puolelle ja osasta palanutta rakennusta tehtiin virkailijan asunto.

Kaksi aikaisemmin lunastettua huonokuntoista rakennusta purettiin. Toisen paikalle rakennettiin rantaan sauna ja toisen paikalle neljän perheen talo. Tehtaan laajentuminen vaati lisää asuintiloja, ja tämän vuoksi Seuratalo muutettiin asuntokäyttöön pian valmistumisensa jälkeen.

Sodan jälkeen 1940-luvun lopulla ryhdyttiin parantamaan ja lisäämään asuntoja. Vanhoja rakennuksia korjattiin ja kaksi uutta rivitaloa rakennettiin. Seuratalo palautettiin alkuperäiseen käyttötarkoitukseen.

Tehtaan toiminta jatkui entisin konein, mutta alkoi hiipua 1950-luvulla. Vuokralaiset tehtaan asunnoista muuttivat vähitellen muualle. Osa niistä, jotka jatkoivat asumista, kävivät töissä Kymiyhtiön tehtailla Voikkaalla ja Kymintehtaalla. Verlan tehtaalla työssä olevat jatkoivat asumistaan, ja joihinkin tyhjentyneisiin asuntoihin tuli asukkaiksi yhtiön eläkeläisiä muilta paikkakunnilta.

Tehtaan toiminnan lopettamisen jälkeen taloissa olleet vuokralaiset muuttivat pois. Rakennuksista tehtiin kuntoarvio ja sen perusteella korjaus- ja purkuhdotukset. Rakennukset siirtyivät sosiaaliosaston hallintaan. Lomakylän perustamista suunniteltiin. Ennen lomakylän toiminnan alkua huonokuntoiset ja useamman perheen talot purettiin ja tilalle rakennettiin lomakylän vuokramökkejä. Puretuiksi joutuivat melkein kaikki 1920- ja 1940-luvuilla rakennetut talot.

Suurin osa 1800-luvun loppupuolella rakennetuista taloista säilyi ja on edelleen olemassa. Taloja on vuosikymmenten aikana useamman kerran korjattu ja parannettu. Niiden sisätiloja on muutettu ja katto-materiaalit ovat vaihtuneet pärekatoista tervahuopa- ja tiilimateriaaleihin.





← VB1. Kuva: Anu Vainio

## VB1, VB2 JA VB3

Talojen nykyiset numeroinnit tehtiin vuonna 1950. Kirjaimet vb tulevat sanoista Valkeala Bostad. Suuremmat vaaleat asuintalot vb1 ja vb3 olivat virkamiesten käytössä, punaiset olivat työväen asuintaloja.

### VB1 Virkamiestalo

Rakennus odottaa kunnostusta ja uutta käyttötarkoitusta

Rakennusvuosi 1886–1931, rakentaja Verlan puuhiomo ja pahvitehdas.

Rakennus on ollut osa koulu- ja virkailija-asuntoa Jaalan puolella. Tulipalossa säilynyt osa alkuperäisestä rakennuksesta siirrettiin tälle puolelle 1931. Kaksikerroksinen hirsirunkoinen rakennus, jossa viisi huonetta alakerrassa ja kaksi yläkerrassa.

Talon pitkäaikaisin asukas oli konttoripäällikkö Tuure Ilmonen, joka asui siinä Martta-vaimonsa kanssa vuodesta 1931 alkaen, kunnes muuttivat Kouvolaan 1956.

### Vinkki:

**Yksi komeimmista tämän rannan näköaloista avautuu VB1:n pihalta. Kannattaa nousta mäelle ja sinne mennessään huomioida tien vieressä olleet, rinteeseen pengerrytyt viljelysmaat.**

### VB2 Kauppa ja asuinrakennus

Nykyään tehdasmuseon käytössä

Rakennusvuosi 1887, rakentaja Mikko Latukka. Hirsirakenteinen talo, jossa oli pärekatto.

Rakennus on valmistunut vuonna 1887, jolloin Mikko Latukka kauppasi sitä lehti-ilmoituksella:

*Liikemiehet hoi! Sattuneesta syystä hyyrätään eli myydään tulevan toukokuun alusta Valkealan pitäjän Selänpään kylässä, aivan Verlan paperitehtaan vieressä oleva kauppatalo, jossa on puoti, 2 kamaria ja kyökkitupa, ynnä tarpeelliset ulkokuoneet sekä kellari.*



Kauppias Juho Tenhunen osti talon ja muutti perheineen Verlaan 4.7.1887. Hän piti siinä kauppaa parikymmentä vuotta.

Tenhunen myi rakennuksen tehdasyhtiölle 1907 ja muutti Jaalan puolelle. Talokauppaan kuului myös 20 omenapuuta, jota olivat rakennuksen ympäristössä.

Myöhemmin rakennus palveli työväen asuntolina, jolloin siinä oli kolme kahden huoneen ja yksi yhden huoneen asunto.

Pitkäaikaisimpina asukkaina olivat Robert Mäkelän perhe ja Jaalan mylläri Heinosen leski tyttäreineen. Mäkelän perheen kahden huoneen asunnossa oli 37 neliötä. Muut olivat pienempiä. Yksiossa asui sotaleskeksi jäänyt Laila Leivo o.s. Heinonen poikansa kanssa.

## VB3 Virkamiesasunto – Pieni työläisasunto, lukutupa

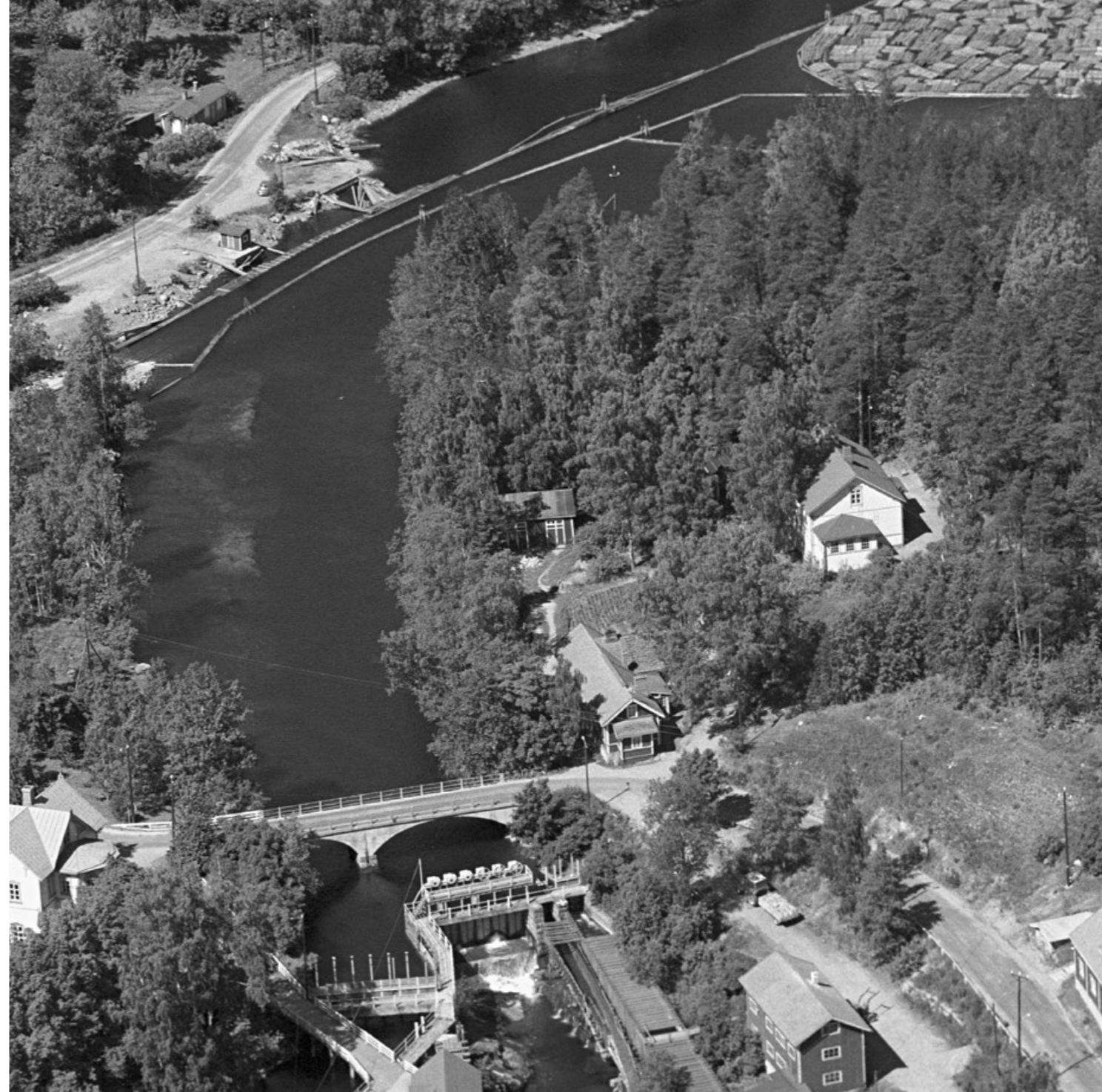
**Nykyään rakennus on yksityisessä  
asuinkäytössä**

Todennäköisesti tehdasyhtiön 1890-luvulla rakentama. Hirsirakenteinen neljän huoneen talo, jossa oli pärekatto.

Ensimmäinen tehdasyhtiön Valkealan puolella omistama rakennus. Esiintyy jo vuoden 1903 vakuutusluettelossa. Talon kohdalla maininta: pieni työläisasunto ja lukutupa. Ensimmäisistä asukkaista ei tietoa. Ennen vbi:een muuttoa siinä asui todennäköisesti vuosina 1926–1931 konttoripäällikkö Ilmonen. Hänen jälkeensä talossa asui kassanhoitaja, neiti Naimi Grönstrand 1931–1945. Hänen jälkeensä Torsten Oljemarkin perhe, noin kymmenen vuoden ajan.

### *Muistikuvia:*

Selänpääläinen isäntä tuli mylläri Anton Pukkilalta kyselemään, tietääkö hän, missä hänen poikansa on, kun ei ole kotona näkynyt. ”Eiköhän se ol tuol ylhääl, Kronstattii pommittamas, vastasi mylläri ja näytti yläpuolella olevaa taloa.”







## VENÄHMAAN PUOLEN "PATRUUNA", MYLLÄRI ANTON PUKKILA

### Mylläriin asunto ja voimalaitosalue

Rakennus ja voimalaitosalue ovat sähköyhtiö kss Energia Oy:n hallinnassa. Alueelle on turvallisuussyistä pääsy kielletty. Voimalaitosalueella on kolme voimalaitosta, sauna, jauhomylly ja myllyn ruukki.

Talo on rakennettu todennäköisesti 1890-luvulla mylläri Taneli Pukkilan toimesta.

Pien-Selänpään kantatilasta n:o 1 kuului  $\frac{2}{3}$  Ojaselan kartanolle. Isossajaossa 1830-luvulla alueesta erotettiin talollisten myllyä varten oma tontti, joka sijaitsi kosken rannalla.

(Isonjaon kartta vuodelta 1832, vahvistettu Valkealan käräjäkunnan talvikäräjillä 2.3.1840)

Karttaan on myllytontille merkitty myllyn lisäksi yksi rakennus eli myllytupa.

Varmuudella ei tiedetä, onko siinä asuttu vai onko se ollut vain kokoontumispaikka myllyyn tulijoille.

Verlan mylläriksi tuli 1868 Taneli Pukkila, joka oli syntynyt 1841. Hänet vihittiin 1869 Helena Latipään kanssa. Pariskunnalla oli kaksi poikaa, joista vanhin poika Mikko muutti 1895 rautateiden palvelukseen Viipuriin ja myöhemmin Lappeenrantaan. Taneli Pukkila toimi mylläriinä 33 vuotta. Nuorempi poika Anton ryhtyi 22-vuotiaana isänsä jälkeen Verlan mylläriksi. Hänet tunnettiin myöhemmin Myllär-Pukkilan nimellä.

Mylläri Anton Pukkila oli Verlassa monella tavalla arvostettu henkilö. Hän suoritti hätäkasteet, lauloi ruumislaulut, hoiti monia luottamustehtäviä ja oli esiintymiskykyinen. Hänen kerrottiin joskus iltamissa esiintyneen kaikissa ohjelmanumeroissa.



Hän oli kyläläisten luottohenkilö ja sovittelija monissa hankalissa tilanteissa. Hänen arvovaltaansa ja monipuolisia tietoja ja taitoja käytettiin myös koko pitäjää koskevilla asioilla. Tämän lisäksi hän vastasi lapsirikkaan perheensä toimeentulosta. Hänen poikansa kommodori Eino Pukkila on kirjassa ”Verlan kuohuista maailmalle. Elämää Verlassa 1910- ja 1920-luvuilla” kirjoittanut isästään monia tarinoita.

Mylläri Anton Pukkila oli naimisissa kaksi kertaa. Ensimmäisestä avioliitosta syntyi viisi lasta, joista aikuisiksi varttuivat pojat Eino ja Vilho. Anton Pukkilan ensimmäinen vaimo kuoli 1908 ja mylläri vihittiin toiseen avioliittoon 1912 Matilda Pyötsiän kanssa. Tähän perheeseen syntyi kahdeksan lasta, joista seitsemän kasvoi täysi-ikäisiksi. Mylläri Anton Pukkila kuoli 55-vuotiaana 1934, ja uuden perheen vanhin poika Otto ryhtyi mylläriksi isänsä jälkeen. Otto kaatui talvisodassa 1940 ja sen jälkeen hänen veljensä Teuvo toimi myllärinä. Kolmaskin veli oli mylläri. Esko Pukkila, joka toimi myllärinä Jaalan puolen myllyssä, oli monitoimimies ja Verlan tehdasmuseon ensimmäinen pääopas.

Verlan myllärit toimivat myös Selänpään Sähköosakeyhtiön voimalaitoksen hoitajina.

Anton Pukkilan täyttäessä 50 vuotta tammikuussa 1929 kirjoitti Maaseutu-lehti seuraavasti:

*Mylläri Anton Pukkila, Valkealasta täytti tk. 11 p:nä 50 vuotta. Merkkipäivän iltana kokoontui hänen asuntoonsa joukko ystäviä iltaa viettämään, jossa aika kului rattosasti pikkutunneille asti lauluin ja puhein sekä emäntien tarjoamia virvokkeita nauttien.*

*Mylläri Anton Pukkila on itseopiskelun avulla kohonnut ympäristössään päätään pitemmäksi tavallisia kanssaveljiään. Hänen harrastuksensa ovat keskittyneet etupäässä erilaisten asiakirjojen, kuten peru-, perinnönjako-, testamentti-, lahja- ja kauppakirjojen laatimiseen, ja tämän laatuisten toimitusten suorittamiseen. Niissä onkin hän päässyt verrattain pitkälle, saaden yleistä tunnustusta osakseen. Kunnalliseen elämään on Pukkila niin ikään ottanut huomattavalla tavalla osaa holhous- veroitus- ja vuokralautakuntien puheenjohtajana.*

*Mutta eniten on hra Pukkila tehnyt itsensä tunnetuksi näyttelijänä. Kukapa Selänpään seuratalolla kävijä ei muistaisi häntä: Tolarina, Jeppe Niilonpoikana, kanttorina, Eskona j.n.e. Pukkilan näyttölemisen seuraaminen näytelmäteeseen innostuneelle on sellainen elämys, mikä ei hevin unohdu. Tästä seuraakin, että milloin ”Verlan mylläri” vaan on esittämässä huomattavampaa osaa, silloin on katsomo miltei poikkeuksetta viimeistä sijaa myöten täysi.*

*Toivomme tälle monipuoliselle työn ja touhun miehelle edelleen innostusta ja menestystä.*

## VB4, VB5 TYÖLÄISTEN ASUNNOT, ENSIMMÄINEN KAUPPA

**VB4 Työläisten asunto, rakennus kunnostettu 2017–2018, tehdasmuseon käytössä**

Kahden huoneen hirsinen rakennus, jossa oli pärekatto. Rakennettu todennäköisesti ennen 1890-lukua. Verlan tehdasyhtiön rakennusten luettelossa 1907 on tämän rakennuksen kohdalla maininta *entinen Pukkilan*. Tämä tarkoittaa todennäköisesti, että mylläri Pukkila on omistanut sen aikaisemmin.

Ojaselan kauppakirjan liitteessä on yhdeksi tontin vuokraajaksi mainittu räätäli Mikko Karhu (Rusthollkarhu), jonka tiedetään asuneen talossa 1890-luvulla. Räätäli Karhun vaimo oli mylläri Pukkilan sukulainen.

Perhe on asunut talossa todennäköisesti vuodesta 1888 lähtien 1910-luvun alkuun, jolloin muuttivat Verlasta.

Pitkäaikaisimmat asukkaat olivat Aaret (Arndt) Vilkmänin ja hänen tyttärensä perheet. Aaret kuoli 1941 ja hänen vaimonsa Olga o.s. Mäkelä 1959. Heidän poikansa Eino kaatui jatkosodassa 1943. Tytär Saima asui talossa miehensä Erkki Stenbergin kanssa vuoteen 1954 saakka.

Viimeinen talon asukas oli Kymiyhtiön eläkeläinen Emma Nygren, joka asui talossa noin kymmenen vuotta.





VB5 Työläisten asunto, jossa asui tehtaan mestari Otto Richter perheineen. Rakennus odottaa kunnostusta ja uutta käyttötarkoitusta. Verlan ensimmäinen kauppa.

Rakennettu todennäköisesti ennen vuotta 1883, rakentajasta ei varmaa tietoa. Hirsirakenteinen talo, jossa oli pärekatto.

Valkealan henkikirjaan on merkitty vuonna 1885 Ojaselan tilan mailla sijaitseva Eeva Äijälän kauppa. Hän oli naimisissa Aunuksen Poventsasta kotoisin olevan Timofei Feodoroff Jakowleffin kanssa, joka käytti suomalaistettua nimeä Simo Jaakkola. Simo oli Venäjän kansalainen, eikä hänellä ollut oikeutta pitää kauppaa. Sen vuoksi se oli merkitty hänen vaimonsa nimiin. Kauppa oli Verlan Valkealan puolen ensimmäinen. Jaakkoloiden kauppa, jota harjoitettiin toiminimellä Simo Jaakkola, ajautui konkurssiin vuonna 1899. Taloudelliset vaikeudet olivat alkaneet jo aikaisemmin, sillä Jaakkola myi kauppa- ja asuinrakennuksensa vuonna 1897 kotkalaiselle konsuli Cadeniukselle. Pari vuotta myöhemmin Cadenius myi talon tehdasyhtiölle.

Jaakkolan kaupassa oli saatavana olutta, joka aiheutti häiriötä ja pahennusta lähiympäristössä. Ojaselan rouva Emilie Linderoos laati Jaakkolan kanssa vuokrasopimuksen 25 vuodeksi marraskuussa 1893. Sopimuksen mukaan oluen ja väkijuomain kauppa oli kielletty,

samoin luvattomien vuokralaisten ja pahennusta herättävien asukkaiden ottaminen. Ilmeisesti kaljakauppa kuitenkin jatkui.

Aino Elina muistelee:

*Myllyn luona Simon Ieva piti kaljakauppaa. Kalja oli sen sorttista, että se kävi päähän. Ieva ryyppäsi sitä itsekin ja makasi pöhnässä eikä aina tiennyt, vaikka myllymiehet ja muut kulkijat olisivat tyhjentäneet koko tynnyrin. Kylän akat sanoivat, että Ievassa on lasiruusu eikä se kykene nyt retkua myymään.*

Talossa oli kaksi asuntoa. Pienemmässä kahden huoneen asunnossa asui vuonna 1943 Eero Kronholm perheineen. Isommassa neljän huoneen asunnossa asui talon pitkäaikaisin asukas, mestari Otto Richter perheineen. Talon takana olevassa rinteessä on näkyvissä vanha kaupan varastorakennus ja kellari. Otto Richter oli syntynyt Saksassa, ja oli paljon tekemisissä puutarhuri Mäntysen kanssa. Richterillä oli talon lähellä kasvihuone, jossa kasvatettiin salaattia, jota Verlan pikkupojat ihmettelivät ja sanoivat kananruuksi.



## VB6 LEIVO, RANTA-MATTI

### VB6 Nykyään asunto on kesäisin vuokrattavissa

Mökki on saanut kutsumanimensä Leivon perheestä, joka oli mökin viimeisiä asukkaita.

Rakennettu todennäköisesti 1880-luvulla, rakentajana Taavi Pukkila.

Hirsirakenteinen yhden huoneen mökki, jossa oli pärekatto. Mökin läheisyydessä oli ulkorakennus ja sauna, jotka myöhemmin purettiin. Taavi Pukkila myi rakennuksen tehdasyhtiölle 1920 ja asui siinä kuolemaansa saakka.

Taavi Pukkila tunnettiin kylässä Setä-Tassun nimellä, koska hän oli mylläri Anton Pukkilan setä. Hän teki erilaisia tukkitöitä ja nosteli erikoisvalmisteisella

veneellä uppotukkeja ja kekkapäitä eli tukkeja, jotka uivat pystyssä ja olivat uppoamaisillaan. Sivuammatinaan hänen tiedetään tehneen suutarintöitä, kuten moni muukin Verlan mies.

Taavi Pukkilan perheen jälkeen tässä yhden huoneen talossa asui 1940-luvulla Matti Vainion perhe ja 1950-luvun alusta lähtien Aarne Leivon perhe vuoteen 1964 saakka. Isäntä Aarne työskenteli tehtaalla hevosmiehenä. Hevoskierrolla nostettiin kuusipuita vedestä tehtaan käyttöön. Henkikirjassa hänen ammatikseen on merkitty myös muurari. Aarnen vaimo Eelin oli tullut tehtaalle töihin vastaanottajaksi vuonna 1946.







Ranta Matti (Harakka Matti), mökin entisen paikan lähellä on tilaussauna

Setä-Tassun mökin lähellä oli Matti ja Anna Mattssonin omistama rakennus, jota kutsuttiin Matin tuvaksi. Matti oli tullut 1880-luvulla Ojaselan voudiksi Elimäeltä ja muutti vaimonsa ja tyttärensä kanssa myöhemmin Verlaan. Matti ja Anna myivät talonsa tehdasyhtiölle 1920. Heidän kuoltua 1920-luvun alussa siinä asui vähän aikaa Taneli Pukkilan perhe, ennen muuttoaan VB13:een. Pukkilan tytär Enni muisteli asumista näin:

*”Se on ollut vuosiluku 1925, kun asuimme siinä. Se oli rän-sistynyt maapohjalle rakennettu mökinrähjä. Se oli länässä takaseinälle päin, koska painava ovi tuli kiinni itsestään. Meinasi jäädä oven väliin. Kasöörin rouva tuli kerran meille käymään valkosessa villtipompassaan, niin ei arvannutkaan oven painoa, vaan törmäsi vauhdissa keskelle tupaa.*

*Kesällä kun nukuimme siinä lattialla, niin iso sammakko tuli nurkasta tyynylle istumaan. Kyllä se oli ihmisasunnoksi ihan kamala. Kaunis paikkahan se muuten oli. Järvi oli melkein pihassa ja aika rauhaisa siinä oli asua. Siitä muutettiin sitten Kukkolan paikalle. Siellä oli jo ihmisasunnoksi kelpaava talo.”*

Matin tupa purettiin 1920-luvulla ja sen paikalle rakennettiin sauna ja pesutupa työläisille. Nykyinen paikalla oleva saunarakennus on myöhemmin rakennettu.

Matti oli ilmeisesti tarkka taloudesta, eikä taloa korjannut sen myytyään. Vaimonsa kanssa hän piti tarkkaa kirjaa kummankin osuudesta. Siitä on jäänyt sanonta: *”Eihän se nyt niin nuukaa, näin meitin kesken – sano Harakka-Matti, kun eukkonsa kans puuroo punnitti.”*

Sisäkuva VB6:sta. Kuvassa Taavi Pukkilan poika Jalmari ja tytär Tyyne.  
Kuva: Aki Pukkilan kokoelma

## VB7 LIPUN TORPPA, SIRÉNIN TALO JA NOTKO

VB7 Mökissä on kesäisin työläisasunonäyttely

Rakennusvuodesta ei tietoa. Siirretty tälle paikalle 1870-luvulla. Hirsirakenteinen yhden huoneen mökki, jossa pärekatto.

Lipun torppa on alueen vanhimpia rakennuksia. Nimensä se on saanut Verlan ensimmäisten asukkaiden, Lipun perheen mukaan. Perimätiedon mukaan tämä mökki olisi ollut rajavartijan tupa 1700-luvun puolivälistä.

Verlan läpi virtaavassa Kymijoen Mäntyharjun haarassa kulki vuosina 1743–1809 Ruotsi-Suomen ja Venäjän raja. Ei ole tarkkaa tietoa, milloin ja mistä rakennus on siirretty. Antti Lippu oli ollut 1860-luvulla ruotusotilaana. Hänen torppansa oli Tolskan vuoren lähellä. Ennen

Verlaan siirtämistä torppa oli toiminut mahdollisesti rajavartijan torppana 1700-luvun lopulla.

Torppa on merkitty tälle paikalle vuonna 1873 laadittuun karttaan, jossa on myös mylly ja sen lähellä rakennus. Antti Lipun tiedetään olleen töissä Verlassa jo ensimmäisen tehtaan aikana 1870-luvun alussa. Lipun perheessä oli kuusi tytärtä, jotka lähtivät kodistaan. Lipun tyttäristä kolme asui Verlassa perheineen lyhyemmän tai pitemmän ajan.

Antti ja Magdalena Lippu asuivat torpassa kuolemaansa saakka. Magdaleenan kuoltua 1913 perikunta myi torpan tehdasyhtiölle.

Torpassa asui Lippujen jälkeen poikamiehiä tai miesleskiä vuoteen 1957 saakka.

### Sirenin notko, VB8 työläisasunto, purettu rakennus

Nyt notkossa on parkkipaikka, jonka reunasta lähtee Metsätietopolku.

Rakennusvuosi 1885, rakentaja puuseppä Karl Sirén. Hirsirakenteinen, kahden huoneen tupa, jossa oli pärekatto. Rakennus purettiin 1960-luvun lopulla.

Helena Sirén myi talon ja ulkorakennukset tehdasyhtiölle 1920 ja säilytti asumisoikeuden yhteen huoneeseen sekä oikeuden perunapeltoon.

Karl Sirén oli naimisissa Helena Pyyn kanssa. He asuivat talossa kuolemaansa saakka. Karl kuoli 1910-luvun alussa ja Helena 1920-luvun lopulla. Sirén oli toinen tehtaan puusepistä 1880-luvulta lähtien. Vuonna 1895 kahdessa ja puolessa kuukaudessa Sirén ja Mustonen nikkaroivat pirun ikeniä lähes 12000 kappaletta. Karl Sirén 6143 ja Mustonen 5745.

Sirénien jälkeen talossa asui 1930-luvulta lähtien puutarhuri Hannes Mäntysen perhe ja heidän poikansa Väinö vaimonsa ja lastensa kanssa.

Nykyään notkon tällä reunalla olevat rakennukset on rakennettu lomakylän aikana 1960–1970-luvuilla.

### Sirénin notko 1950-luvun alussa.

#### Jussi Rinne, rivitalot, hiilimiilu

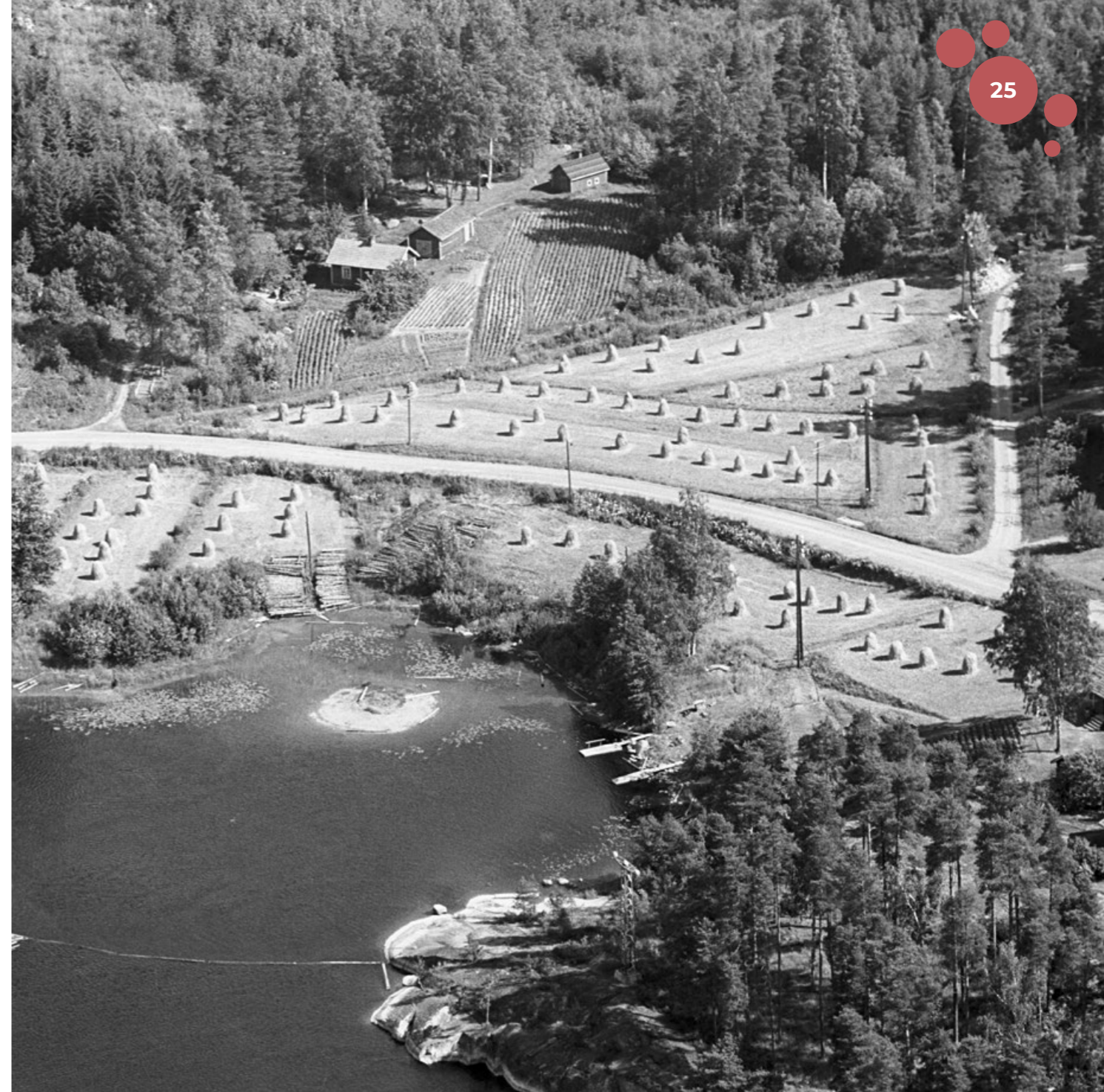
Sirénien taloa vastapäätä, notkon toisella puolella, oli hirsirunkoinen kahden huoneen rakennus, jossa oli pärekatto. Talon myi 1907 tehdasyhtiölle suutari Ekholm ennen muuttoaan Voikkaalle.

Talossa asui 1910-luvulta lähtien Jussi Rinteen perhe. Jussi oli naimisissa Antti Lipun tyttären Hulda Pauliinan kanssa ja heillä oli kaikkiaan 12 lasta. Talo purettiin 1940-luvulla, kun paikalle rakennettiin vuosina 1947 ja 1948 ”rivitalot” Hölmölä ja Törmälä. Näiden talojen asukkaista useat olivat aikaisemmin asuneet Seuratallossa. Uusien talojen numerot olivat VB17 ja VB18. Ensimmäisessä oli viisi ja toisessa kuusi asuntoa. Talot purettiin 1960-luvun lopulla.

#### Tervahauta eli hiilimiilu

Enni Mäkinen o.s. Pukkila muistelee:

*”Sellainen oli Verlassakin joskus kaksikymmenluvulla. Se paikka oli Sirénin talon lähellä mäen vierussa, kaunis paikka. Mikäs siellä oli syyskesän iltoja ja öitä viettä. Retti oli nimeltään se mies, joka oli miilun polttaja. Voihan hänellä olla hienompikin nimi, mutta Retti se oli kyläläisten kutsumana. Ei Retin yksin tarvinnut iltaisin olla; sinne*







*miilun luo tuli kylän nuoret myös iltojaan viettämään. Oli siellä lapsiakin. Retti äkäisenä komensi lapset pois kuuman kasan läheltä. Se palava miilu oli vaarallinenkin, välillä tuikahti ilmiliikki jostakin kohtaa. Silloin ukko meni kolan kanssa tukahuttamaan tulen. Oli se ja hommaa. Siinä sai kährätä keppi kourassa aina, kuin potaatin paistaja.*

*Hauskasti siellä nuortenkin illat kului. Retti kertoili juttuja ja välillä lauleli. Hänellä oli selkeä ääni; metsä kaikui,*

*kun hän hartaana lauloi valssia ja muita kaihomielisiä lauluja. Toivassen Aatto oli sellanen hiljanen poika, Rettiä hän pyysi laulamaan, että laula taas se 'Elämä katoa kun unelma vaan ja vuodet ne vierivi pois'. Aatto huokasi, että se laulu käy niin min verellein. Verlassa sitä miilua poltettiin sen tähden, koska tehtaalla oli paja. Pajaan tarvi hiiliä, kun seppä sällineen teki töitä siellä pajassa. Sitä en muista, otettiin se tervaa, mutta hiiliä varten se miilun poltto oli."*

Viiksi-Tani Pukkilan perhettä  
1930-luvulla. Muistelija Enni  
takana vasemmalla.

## VB9, VB10, SEPPÄLÄN MÄKI

VB9 Seppälän talo, kunnostettu  
2010-luvulla. Odottaa uutta käyttöä

Rakennusvuosi 1890, rakentaja Taavi Lampila, perimätiedon mukaan. Hirsirakenteinen talo, jossa oli pärekatto. Talossa huone ja keittiö.

Taavi Lampila muutti perheineen taloon vuonna 1891 ja Verlasta Voikkaalle 1907. Todennäköisesti hän oli myynyt talon Viktor Seppälälle, joka myi sen tehdasyhtiölle vuonna 1910. Viktor Seppälän ja pojan Jalmarin perheet asuivat talossa tehtaan lopettamiseen saakka.

Viktor ja Anna Alina o.s. Kallio lapsineen asuivat talossa vuodesta 1907. Viktor oli jo 15-vuotiaana, vuonna 1890, töissä tehtaalla. Hän kuoli tapaturmaisesti kesällä 1921. Leski ja lapset jäivät taloon asumaan. Poika Jalmarin perheineen asui talossa vuoteen 1965 saakka. Viktorin vanhempi veli Juho asui perheineen Lotinanpellon neljän perheen talossa (VB12).

VB10 Seppä-Mäki, asunto  
kesäisin vuokrattavissa

Rakennus osittain hirsi- ja lautarakenteinen kahden huoneen talo, jossa oli pärekatto.

Alkuperäisen osan talosta on rakentanut Kaarle Koi-vula 1890-luvulla. Kaarle (Kalle) muutti Antreaan vuonna 1903 ja vihittiin Viipurissa Olga Niemisen kanssa. Pariskunta muutti takaisin Verlaan, jossa heille syntyi poika ja tytär. Kaarle myi talonsa tehdasyhtiölle 1906 ja perhe muutti Viipuriin. Kaarle oli rautateiden palveluksessa, ja hän kuoli kesällä 1944 Viipurissa ja haudattiin Jaalaan.

Tehdasyhtiön merkintöjen mukaan rakennusta on laajennettu 1910. Tämän jälkeen talossa asui seppä Anselm Mäki perheineen 1940-luvulle. Heidän jälkeensä asukaina oli työnjohtaja Kalliolan perhe 1940-luvun puoliväliin saakka. Tämän jälkeen talo oli Kymi-yhtiön metsäosaston käytössä.



VB10 Seppä Mäki,  
takana Seuratalo

Yksityisalue, yksityinen Koivulan tontti  
(Verlantie 266) päärakennus vuodelta 1890

Isak Matinpöika Koivula ja Eva Lisa Mariantytär, yksi Verlan ensimmäisistä perheistä

Isak Koivula muutti Verlaan 1888 ja ehti toimia tehtaan palveluksessa yli 20 vuotta. Isakin ja Eva-Lisan perheessä oli kahdeksan lasta. Heidän tyttärästään tehtaalla työskenteli ennen avioitumistaan Maria 16-vuotiaana ja Amanda 17-vuotiaana. Amanda meni naimisiin Nestor Kukkolan kanssa, joka rakensi Verlaan talon (VB13), jossa Kukkolan perhe asui yli 20 vuotta.

Isak Koivulan kuoltua 1910-luvun alussa jäi Koivulan taloon asumaan hänen leskensä sekä poika Anton. Anton Koivula asui talossa yksinään 1920-luvun alusta lähtien ja lunasti tehdasyhtiöltä tontin, joka erotettiin omaksi tilaksi 1928. Hän oli ainoa, joka käytti hyväkseen Lex Kallion mäkitupalaisille suomaa mahdollisuutta lunastaa talon tontti itselleen. Lunastuksessa Anton tukeutui Myllär-Pukkilan apuun.

Anton Koivulan jälkeen talossa asui hänen sisarensa Amanda Kukkolan poika.

VB11 Mustosen purettu rakennus, jonka paikalla kesällä vuokrattavissa oleva Tuomi-mökki

Koivulan tontin toisella puolella on sijainnut hirsinen kahden huoneen rakennus, jossa oli pärekatto

Talon rakensi Robert (Roope) Mustonen, joka muutti Kontiolahdelta Verlaan vuonna 1895. Hänet vihittiin joulukuussa Anna Pukkilan kanssa, joka oli Viiksi-Tani Pukkilan sisko.

Mustonen vuokrasi Ojaselan kartanolta tontin, johon hän rakensi perheelleen talon. Mustonen myi talonsa tehdasyhtiölle vuonna 1910 ja asui perheineen siinä kuolemaansa saakka. Roopella ja Annalla oli kolme poikaa ja neljä tytärtä. Sisällissodan jälkiselvittelyissä toukokuussa 1918 Roope mestattiin Jaalassa ja leski Anna jäi huolehtimaan seitsemästä lapsesta. Pojat muuttivat Verlasta 1920-luvulla. Tyttäristä Amalia meni naimisiin vuonna 1928 Toivo Niemen kanssa ja muutti 1930-luvulla tähän taloon. Niemen perhe asui talossa parikymmentä vuotta, ja heidän jälkeensä Erkki Kukkolan perhe.

Talo purettiin, kun sen paikalle rakennettiin 1960-luvulla lomakylän Tuomi-mökki.





← Mustosen talo VB11

## SEURATALO, JUHLA- JA KOKOUSPAIKKA

**Seuratalo, työväenaate, toimitusjohtaja  
Vilhelm Thesleff ja sisällissota 1918 Verlassa**

Yhtiön kirjanpidon mukaan Seuratalon rakentaminen aloitettiin vuonna 1919, ja valmistui 1921. ”*Thesleffin rahoillahan se rakennettiin*”, sanoivat verlalaiset. Näyttää siltä, että rahat tulivat yhtiöltä, mutta aloite rakentamisesta oli yhtiön toimitusjohtaja Thesleffin. Dippelin kauppahuoneen ja yhtiöiden pääomistaja, arkkitehti Dippelin leski Dagmar, nimitti tammikuussa 1913 yhtiöiden toimitusjohtajaksi tyttärensä miehen, everstiluutnantti Vilhelm Thesleffin. Hän oli Verlan toimitusjohtajana siihen saakka, kun yhtiö myytiin Kissakoski Oy:lle 1920.

Seuratalo tai *Klubirakennus*, kuten sitä aluksi nimitettiin, oli tarkoitettu kyläläisten yhteiseksi kokoontumispaikaksi. Pari vuotta valmistumisensa jälkeen se muutettiin asuntokäyttöön, mutta palautettiin aluperäiseen käyttötarkoitukseensa 1940-luvun lopulla. Asuntokäytössä Seuratalossa oli 12 huonetta. Yksi

yläkerrassa ja loput alakerrassa. Talossa asui vuokralaisuuttelon mukaan kuusi perhettä vuosina 1923–1947.

Vuosina 2009–2012 Seuratalo kunnostettiin talkoovoimin entiseen asuunsa juhla- ja kokoustilaksi.

Verlassa työväenaate ei aluksi saanut pysyvää kannatusta, vaikka tehtaassa oli yli 80 työntekijää. Verlaan perustettiin 1906 työväenyhdistys, johon liittyi 78 jäsentä, näistä puolet naisia. Ilmeisesti tehdasyhtiö suhtautui asiaan myönteisesti, koska tarjosi tilat huvitilaisuuksille Ojaselan kartanosta. Toiminta romahti 1907 pidettyjen eduskuntavaalien jälkeen, ja seuraavana vuonna jäseniä oli enää kymmenen, joista kuusi naisia.

Työläisiä yritettiin innostaa ammattiyhdistystoimintaan, mutta se ei kiinnostanut.

Paperiliiton puhuja Maurits Paljakka kävi Verlassa keväällä 1911 puhumassa ja kuvasi tilannetta seuraavasti:

”Kun tehtaan isännöitsijä on ostanut muutamilta työmiehiltä niiden omistamat huoneetkin, on rahat saatu pankkiin ja nyt saadaan asua ilman vuokraa. Sivumennen olkoon sanottu, että jos kaikki työnantajat olisivat aikaisemmin havainneet pitämään työntekijöistään näin isällistä huolta niin ei varmaakaan Suomessa löytyisi sosialismille maaperää jalkain alle pitkään aikaan. — Työttömiä ei ole. Vieraita työntekijöitä ei oteta tehtaaseen, kun vanhat työntekijät pitävät huolen uusien valmistamisesta, liikatuotantoakin sanottiin olevan tällä alalla. Saapas nähdä miten kauan tuo 'Kultala' säilyy noin rauhaisana paikkana.”

#### Ensimmäinen maailmansota muutti tilanteen tehtaan johtajan ja työläisten kohdalta

Maailmansodan sytyttyä 1914 joutui Thesleff palaamaan Venäjän armeijan palvelukseen. Hän jäi saksalaisten vangiksi 1917, ja helmikuussa 1918 Saksassa muodostettu Jääkäripataljoona tuli hänen komennossaan Vaasaan. Maaliskuussa 1918 hänet nimettiin yhteysupseeriksi von der Goltzin 10 000 miehen Saksan Itämeren-divisioonan, joka tuli huhtikuussa Hankoon.

Thesleffin uraa on kuvattu seuraavasti:

”Wilhelm Aleksander Thesleffin rakettimäinen nousu vuonna 1918 Suomen valtioelämän huipulle hakee vertaistiaan maamme poliittisessa historiassa. Syyskuussa 1917 saksalaisten sotavangiksi jäänyt Venäjän armeijan everstiluutnantti oli kahdeksan kuukauden päästä Suomen ensimmäinen sotaministeri ja armeijan ylipäällikkö.

Thesleffin ura kesti vain puoli vuotta. Tällaisia tähdenlentoja syntyy vain poikkeusaikoina.” (MARJALIISA JA SEPPO HENTILÄ: SAKSALAINEN SUOMI 1918.)

Keväällä 1917 perustettiin Verlaan ammattiosasto. Helmikuussa 1918 Verlan punakaartiin liittyi 41 jäsentä, jotka toimivat pääasiassa vartiointitehtävissä ja huolehtivat tehtaan kunnossapidosta. Murhiin ja tuhotöihin he eivät osallistuneet. Verrattuna lähiseutujen tapahtumiin Verlassa oltiin tässäkin suhteessa jonkinlaisessa ”Kultalassa”.

Verlan kaartilaisista teloitettiin kaksi Jaalassa ja yksi Kouvolassa. Heidän lisäksi teloitettiin ammattiyhdistyksen jäsenistä kaksi Jaalassa ja yksi Selänpäässä. Verlan 41 punakaartilaisesta 10 selvisi ilman tuomiota, 21 sai lievän tuomion ja seitsemän pitemmän tuomion. He anoivat lievennystä Valtionrikosylioikeudelta ja saivat armahduksen.

Verlan tehtaan sairauskassan kirjanpidosta selviää, että kassasta oli maksettu toukokuussa 1918 Lahden kaupungin sairaalalle huomattava summa lääkkeitä, jotka ilmeisesti oli tarkoitettu vankileirillä olleille tehtaan työläisille.

Kesästä 1918 alkaen Verlassa toimi puolen vuoden ajan erikoinen Werlan Suojeluskunnan Kanslia, joka antoi punavankia puoltavia lausuntoja. Tämän lisäksi Verlan mylläri Anton Pukkila otti henkilökohtaisesti vastuulleen noin kymmenen punavankia, jotka pääsivät vapaudessa odottamaan asiansa käsittelyä.



Dagmar Dippel 1913

Yhtiö myytiin 1920 Kissakoski Oy:lle, arkkitehti Dippelin leski omisti 95 % osakkeista.

Ennen myymistä aloitettiin Seuratalon rakentaminen, yhtiö lunasti viisi työntekijöiden taloa ja lahjoitti 15000 markkaa pohjapääomaksi työväen sairaus- ja hautausapukassalle.





Vastarannalla VB12 Lotinanpelto.  
Sen oikealla puolella VB13, välimetsä  
ja VB14:n piharakennukset.  
Maaliskuu 1978. Kuva Pirkko  
Torkkel o.s. Pukkila

## RAILI-KAARINA-MÖKIT, LOTINANPELTO JA SABINAN VUORI

### Vuokrattavat mökit Haapa, Pihlaja ja Paju

Puurakenteiset Raili-Kaarina-mökit tehtiin Kymi-yhtiön lomakylään 1960-luvulla. Ne sijaitsevat noin puolen kilometrin päässä tehdasmuseolta Vähä-Kamposen rannassa, Verlankosken alajuoksulla.

### Lotinanpellon neljänperheen talo VB12, purettu rakennus

Mökkien lähellä oli tehdasyhtiön 1923 rakennuttama hirsirunkoinen talo, jossa oli alkujaan pärekatto. Talossa oli neljä kahden huoneen asuntoa ja vintti. Rannassa oli VB12:n ja Tupsulan asukkaiden yhteinen sauna.

VB12 purettiin 1980-luvulla. Pitkäaikaisimmat asukkaat olivat Antti ja Hilda Kaivola, jotka asuivat talossa alusta lähtien vuoteen 1965 saakka, jolloin muuttivat Jaalaan.

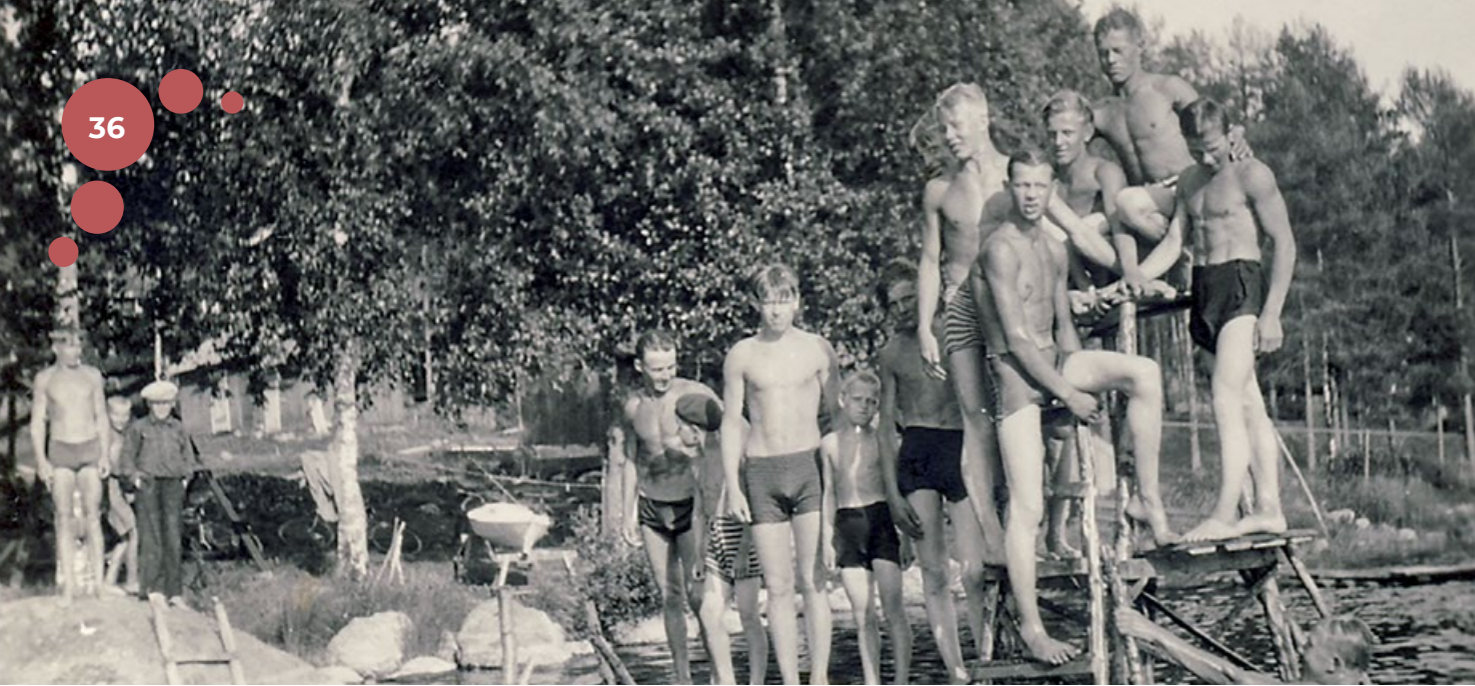
Enni Mäkinen o.s. Pukkila muistelee:

### SEPPÄLÄN JUSSI

*”Oli sellanen iso rakennus. Sen nimi oli Lotinanpellon kasarmi. Siinä asui neljä perhettä: Oksasen Antto, Ojasen Eemel, Kaivolain Antti Hiltansa kanssa ja Seppälän Jussi perheineen. Jussi ja Karoliina asuivat järven puolella siinä talossa. Heillä oli tyttöjä kuusi kaikkiaan. Tuo Hilda oli heidän vanhin lapsensa ja Antti oli vävy. Jussi sanoi likkojaan, että on vaarallista tavaraa. Kolme niistä meni aikanaan naimisiin ja kolme jäi vanhaksi.”*

*Jussi oli vissiin ikänsä liipillä töissä. Hänellä ei ollut kotoakaan mitään, senkun oli vaan. Karoliina siinä hääri kotona. Kesällä puutkin keräsi metsästä; selässään taakovitsalla kantoi ne kotiin.*

*Talvella Jussilla oli päässään sellanen oranssin värinen lyyssihattu, joka oli jo kuin koin syövä, jalassaan parem-*



*pina jalkineina kovavartiset saappaat. Sellaisia ei moni Verlassa omistanut.*

*Karoliina oli sellanen jäyhä nainen, paljon ei hymyilly, piti koko perheen komentonsa alla. Siinä ne asustelivat; yksi toisensa jälkeen kuukahti sitten pois.”*

#### Sabinan pelto ja vuori

Lotinanpellon rakennuksen paikalla oli aikaisemmin Mikko Mikonpoika Tolksan ja hänen vaimonsa Sabinan o.s. Åströmin omistama torppa. Talo purettiin pian sen jälkeen, kun tehdasyhtiö oli sen vuonna 1920 ostanut. Torppa oli rakennettu 1890-luvulla. Torpan lähistöllä oli viljelysalue, jota vanhat verlalaiset nimittivät Sabinan pelloksi. Ilmeisesti siinä on viljelty myytäväksi tarkoitettuja tuotteita, koska kumpikaan puolisoista ei ole

ollut pitempää aikaa tehtaalla töissä. Heidän tyttärensä Edla oli naimisissa Isak Melinin kanssa, joka poikineen asui muutaman vuoden 1920-luvulla Verlassa.

Tien toisella puolella oleva mäki on nimeltään Sabinan vuori, joten ilmeisesti Verlaan Sysmästä tullut Sabina oli aikanaan tunnettu henkilö.

#### Tilaussauna.

Tälle paikalle on rakennettu tilaussauna, joka on vuokramökkien asukkaiden käytettävissä.

#### Vinkki:

**Tältä paikalta katsottuna vastarannalla oleva Verlan tehdas näyttäytyy edullisimmillaan.**

Verlan nuorisoa VB13:n rannassa 1930-luvulla.

## VB13 PUKKILA

#### VB13 kesäisin vuokrattavissa.

Osittain hirsi- ja lautarakenteinen talo, jossa oli päre- ja huopakatto.

Talon on rakentanut 1900-luvun alussa maalari Nestor Kukkola. Hän oli naimisissa Amanda o.s. Koivulan kanssa.

Nestor Kukkola oli monitaitoinen mies, ja kertomuksen mukaan omasi myös kirvesmiehen ja muurarin taidot. Näitä taitoja tarvittiin, jotta suuri perhe pystyttiin elättämään.

Vuosina 1899–1919 Nestorille ja Amandalle syntyi 14 lasta, neljä tyttöä ja 10 poikaa. He kaikki varttuivat aikuisiksi, yhtä kaksivuotiaana kuollutta tytärtä lukuun ottamatta.

Kukkolat myivät talonsa tehdasyhtiölle helmikuussa 1920. Talon kauppakirjassa on molempien puolisoitten allekirjoitukset. Kauppaan kuuluivat kaikki tontilla olevat rakennukset, poisluettuna omenapuut ja muuripata.

Kukkolat asuivat talossa sen myytyään muutaman vuoden ja muuttivat henkikirjan mukaan pois vuonna 1926.

Heidän jälkeensä taloon muutti Taneli ”Viiksi-Tani” Pukkolan perhe. Perheen äiti Lydia o.s. Lippu oli Amanda Kukkolan nuoruuden ystävä, ja ilmeisesti tätä kautta he tulivat taloon. Pukkiloitten perheeseen kuului neljä poikaa ja kolme tytärtä. Talossa oli heidän tullessa kaksi huonetta ja iso maalarin työhuone. Perheen vanhimmat lapset Eino ja Aino menivät pian naimisiin ja muuttivat pois. Muut lapset asuivat vanhempiensa kanssa talossa 1930-luvun lopulle.

Nuorin tytär Rauha asui talossa vanhempiensa kanssa vuoteen 1945 asti. Vuodesta 1939 lähtien Tanelin ja Lydian kanssa asui heidän vanhimman poikansa Einon tytär Pirkko. Eino kaatui talvisodassa maaliskuussa 1940.

Perheen isä Daniel ’Viiksi-Tani’ Pukkila työskenteli tehtaalla rasvarina ja eltarina eli lämmittäjänä kuivaa-



mossa. Perheen äiti oli käynyt 1880-luvulla kolmevuotisen *Jaalan ylemmän kansakoulun*, ja piti huolta perheen taloudesta. Perheen tytöt olivat tehtaalla töissä lyhyitä aikoja ja pojat kesäisin tukkitöissä tai peltotöissä Ojaselan kartanossa.

Pihamaalla oli Pukkiloiden aikaan kasvi- ja perunamaa. Piharakennuksessa oli läävä ja kanala, joissa pidettiin sikaa, kanoja ja kukkoa. Sodan aikaan kasvatettiin kesua, jota kuivattiin vintillä – niin tekivät muidenkin talojen asukkaat.

Rannassa oli pieni leikkimökki ja isolla kivellä viippalauta, josta hypittiin uimaan.

Juhannuksena perhe kokoontui usein nauttimaan kesästä ja kalastamaan lähiseudun vesillä. Kalastusta he harjoittivat muulloinkin.

Jatkosodan syttyessä kesällä 1941 tulivat pojan Kallen ja tyttären Ennin perheet Verlaan sotaan pakoon. Pelättiin pommituksia Kouvolassa ja Kuusankosken tehdasseudulla. Kävi kuitenkin niin, että yksi sodan ensimmäisistä ilmataisteluista käytiin Verlan yllä, kun Selänpään lentokentältä lähteneet hävittäjät pudottivat vihollisen pommikoneen Kamposen järven Pitkäänniemeen.

Pukkiloiden jälkeen talossa asui muutaman vuoden Siiri Pekkalin tyttäreineen ja talon rakentaneen Kukkolan poika Veikko perheensä kanssa.

VB13:n ranta 1930-luvulla,  
takana Tupsulan kasarmi. →

Alkupuolelta 1950-lukua vuoteen 1965 saakka hellahuoneessa asui Lempi Mustonen, joka oli Tani Pukkilan siskon tyttö. Kahden huoneen asunnossa asui Veikko Rinteen perhe, joka puolestaan oli Lydia Pukkilan siskon poika.

Yksi pitkäaikaisemmista *Venähmaan* puolella asuneista oli Lempi Mustonen, joka tehtaan lopetettua toimintansa muutti Jaalan puolelle Nisukseen heinäkuussa 1964. Lempi oli syntynyt 1897 Verlassa, ja joutui vanhempana lapsena huolehtimaan äitinsä kanssa perheestä, kun isä Robert oli mestattu Jaalassa toukokuussa 1918.

Lempi asui tyttärensä Anna-Liisan kanssa Tupsulassa 18 m<sup>2</sup>:n hellahuoneessa. Lempin tyttären valmistuttua kansakoulunopettajaksi Lempi muutti vuonna 1952 Tupsulasta VB13:een. Tässä Lempi asui elokuun loppuun 1964.

Verlassa, Ojaselan tilan mailla, Lempi asui syntymästään lähtien kaikkiaan 67 vuotta.

Lempi työskenteli tehtaalla sen lopettamiseen saakka. Kun kysyttiin, oliko naisilla sama palkka, vastasi Lempi: ”No, käytiinhän myökii joskus kiristämässä. Mutta löivät sen verran sumua silmille, että palattiin häntä lurspassa. Ja taas painettiin.”



# TUPSULAN KASARMI, VÄLIMETSÄ

## VB15 eli Tupsula, purettu 11 asunnon talo

Rakennusvuosi 1885, siirrettiin Jaalan puolelta 1920. Tehdasyhtiön rakentama osittain kaksikerroksinen hirsinen rakennus, jossa oli 16 huonetta.

Talon alakerroksessa oli viisi kahden huoneen asuntoa ja kaksi hellahuonetta. Yläkerrassa oli neljä hellahuonetta ja kummassakin päädyssä avovintti. Yhden huoneen asunnot olivat hellahuoneita, joissa oli myös makuutilat. Kahden huoneen asunnoissa oli keittiö ja kamari.

Talo sijaitsi tien vieressä, rinteessä melkein VB13:a vastapäätä. Talon pituus oli 28 metriä ja syvyys 11 metriä. Kokonsa puolesta sitä nimitettiin kasarmiksi. Talossa asui 1930-luvulla noin 30 henkilöä, joista lähes puolet lapsia.

Yhteisöllisyys tiivistyi tässä talossa monella tavalla. Hoidettiin yksinhuoltajien ja leskien lapsia, kun vanhemmat olivat töissä. Kellaritilat ja ulkokuoneet olivat yhteisiä, ja niiden käytöstä sovittiin. Pienet torat, riidat ja lesken itkut kuuluivat naapuriin. Salaisuudeksi ei

jäänyt se, mitä ei aina kerrottu. Naapurit ja lapset välitivät tiedon siitä, mitä missäkin oli tapahtunut. Toisten murheisiin ja iloihin osattiin ottaa osaa ja auttaa niitä, jotka apua tarvitsivat.

Enni Mäkinen muistelee: *TUPSULA*

*”Verlassa oli Tupsulan kasarmi, mistä lienee nimensä saanut. Siinä asui Kärkkäisen perhe, Ukkosen perhe ja Iiskolan Matti. Hän oli metsäpomoja ammatiltaan. Perheessä oli kolme tyttöä ja vanhemmat.*

*Ukkosen Salomon oli akronoomin kuski ja tallimies, kovin tärkeä virka omasta mielestään. Vaimo ja kaksi poikaa kuului perheeseen.*

*Sitten oli Laihon Iita, leski-ihminen, töissä tehtaassa kansissa, kiillottamassa pahvia. Hänellä oli lapsia poika ja tyttö. Poika oli sepän sällinä tehtaalla.*

*Yläkerrassa oleili Pukkilan Jaska, poikamies ja töissä tehtaassa autokuskina, Selänpäähän pahvikollia kuljettaen.*

*Samalla puolella asui Rajuliinin Hilima, hänkin oli töissä kansissa. Poikia oli kaksi. Siinä oli se perhe.*

*Mustosen Lempi asusteli tyttänsä kanssa yläkerrassa, kävi töissä tehtaalla vaakaajana.*

*Tupsulan kasarmissa asusteli Kärkkäsen perhe. Kärkkäs-Ville oli töissä tehtaalla liipillä. Perhettä oli vaimo ja lapsia tyttö ja poika. Kummankin isommat lapset oli jo leipäänsä hankkimassa maailmalla.*

*Ne oli aikasemmin asuneet Kukulinmäellä Ryssä Simon talossa ja Sapinan Mikon mökissä. Nyt olivat muuttaneet kasarmiin. Olihan siinä tilaa enemmän, kun oli kamari ja keittiö.*

*Oli Ville ja Anna; leskiä olivat, kun menivät yhteen. Kummallakin oli lapsia. Oli siinä sitten minun lapsia ja sinun lapsia, vielä yhteisiäkin. Oli siinä sutinaa. Vähitellen ne siitä lähti vieraan töihin. Kotia jäi ne yhteiset lapset Aili ja Arvi.”*

Talon asunnot olivat kaikki asuttuina vielä vuonna 1948, mutta vähitellen talon asukkaat muuttivat muualle tai toisiin asuntoihin. Asunnoista oli enää puolet käytössä vuonna 1954. Talo purettiin 1960-luvun lopussa ja rinteeseen rakennettiin lomakylän mökkejä.

## Välimetsä

Tyhjää aluetta tien toisella puolella nimittivät lapset välimetsäksi. Se oli kesällä leikkipaikka, jossa leikittiin käpylehmillä ja muilla sen ajan leikkikaluilla. Talvella laskettiin mäkeä kelkoilla ja suksilla. Vauhtia otettiin tien toiselta puolelta mäen rinteestä Kirinkujalta. Mäen päälle oli voimistelu- ja urheiluseura Verlan Kiri 1930-luvulla raivannut talkoilla pienen urheilukentän. Kentän viereen rakennettiin myöhemmin urheilupaviljonki, joka katettiin. Se toimi myöhemmin tanssilavana.

Kesällä lasten suosittuna leikkinä oli uiminen. Uimaan lähdettiin myllyn alapuolella olleelta niemeltä, tukkirännin alta. Katsottiin, ettei tukkia ollut tulossa ja hypättiin veteen. Annettiin virran kuljettaa ja viedä mennessään. Jos sattui tukki tulemaan, otettiin siitä kiinni ja mentiin sen mukana. Virran juoksun hiljetessä välimetsän kohdalla noustiin rantaan ja lähdettiin taas uudestaan.

Mustosen Lempin tytär Anna-Liisa muisteli vielä lähes 85-vuotiaana vuonna 2016, kuinka oli ihanaa uida virtaavassa vedessä ja ihme, ettei mitään vahinkoja tapahtunut hypittäessä sinne tukkien joukkoon.



## VB14 ARKKO

VB14, talviasuttava talo rantasaunalla,  
vuorattavana ympäri vuoden

Talo on saanut kutsumanimensä viimeisten asukkaidensa mukaan.

Talon on todennäköisesti rakennuttanut Topias Karpinen 1890-luvun lopulla.

Hirsirakenteinen kahden huoneen talo, jossa oli pärekatto.

Topias muutti vaimonsa ja tyttärensä Annan kanssa Verlaan vuonna 1905. Hän myi talon tehdasyhtiölle marraskuussa 1911.

Karppiset jäivät taloon asumaan. Topias jäi leskeksi 1924, ja hänen kanssaan asumaan muutti tyttären Anna Vesan perhe. Anna ja Kustaa Vesalla oli kolme poikaa ja kaksi tyttöä. Nuoremmän tyttären syntymän jälkeen Anna kuoli 1928 ja Kustaa Vesa meni uudelleen naimisiin. Topias Karppisen kanssa jäivät asumaan Vesan perheen vanhimmat pojat Eino ja Erkki. Erkki haavoittui jatkosodassa kesällä 1941 ja kuoli pari vuotta myöhemmin sotilassairaalassa Göteborgissa.

Topias Karppinen kuoli lähes 90-vuotiaana 1940-luvun lopulla. Eino Vesa asui talossa muutaman vuoden yksinään. Avioituttuaan 1950-luvulla hän asui vaimonsa ja kolmen lapsensa kanssa talossa vuoteen 1957 saakka.

Naapurien muistikuvia 1978 Karppis-Topian talo Pukkilan naapurissa:

*”Tobias Karppinen rakennutti mökin ja asui siinä vuosina 1900–1940. ’Lapset’, huusi Topiaan tytär Vesan Anna. ’Menkäi ja ottakai ne vaarin munat pois ja pankai kylmäh veteh, ettei ne tuu liian koviks?’”*

Vuonna 1945 Verlaan tuli Väinö Arkko vaimonsa Hildan ja poikansa kanssa Kissakoskelta, jossa tehdas oli lopettanut toimintansa 1939. Kissakoskella ollessa molemmat olivat 1920-luvulta lähtien toimineet aktiivisesti Hirvensalmen Työväenyhdistyksessä: Väinö yhdistyksen johtokunnassa ja Hilda kahvilatoimikunnassa. Sama aktiivisuus jatkui Verlassa. He asuivat ensin Tupsulassa ja muuttivat tähän taloon vuonna 1958.

He olivat talon viimeiset vakituiset asukkaat.







Vilkmanin perheestä kaikki olivat jossain vaiheessa töissä tehtaalla. Vasemmalla äiti Olga, lapset Lilli, Saima, Eeva ja Eino sekä isä Arndt eli Aaretti. Kuva: Aki Pukkilan kokoelma

## VERLAN ASUKASHISTORIAA JA PITKÄAIKAISIA ASUKKAITA

Verlan Selänpään puolen asuntojen ja asukkaiden vaiheet 1800-luvun lopulta tehtaan lopettamiseen saakka kuvaavat sitä yhteiskunnan murrosta, joka tapahtui runsaan 80 vuoden aikana. Niistä ensimmäiseen kymmeneen vuoteen kuului talojen rakentaminen, joka tapahtui noin kymmenen vuoden sisällä. Toivoa paremmasta tulevaisuudesta antoi oman talon lisäksi Savon radan valmistuminen 1889.

Pian asukkaille selvisi, ettei tehdas voi laajentua loputtomasti ja tarjota työtä kasvavalle väestölle. Alkoi muuttoliike niille paikkakunnille, joissa syntyi uusia tehtaita ja ammatteja, ja joissa oli saatavana koulutusta. Verlan tehdasta kehitettiin ja sen tuotanto lisääntyi, mutta tuote ja valmistusmenetelmät pysyivät lähes samoina alusta loppuun saakka.

Yhteiskunnan murros, joka alkoi 1900-luvun alussa, heijastui myös Verlaan. Työntekijät pyrkivät parantamaan omia olosuhteitaan. Perustettiin työväenyhdistyksiä ja kauppoja sekä haluttiin oma koulu lähemmäs yhteisöä.

Verlan toisen tehtaan perustamisesta on kulunut yli 135 vuotta. Tällä vuosituhanella elävän ihmisen on mahdollonta kuvitella olosuhteita, joissa nuo arjen sankarit joutuivat asumaan ja hankkimaan elantonsa.

Vanhimmat Verlan tehtaassa lakkauttamisvuonna 1964 työssä olleet ja tehtaan taloissa asuneet ihmiset olivat syntyneet 1800-luvun lopulla. Heidän elämänsä ja kokemuksiinsa mahtuivat Venäjän keisarikunnan sortovuodet, yleisen äänioikeuden saaminen, ensimmäinen ja toinen maailmansota, Suomen itsenäistyminen sekä vuoden 1918 sisällissota. Työaika tehtaassa lyheni





12-tuntisesta päivästä 8-tuntiseen ja 45-tuntiseen työviikkoon. Kokemuksiin tulivat myös vuosien 1919–1932 kieltolakivuodet ja sen seuraukset.

Talot, joissa asuttiin, muuttuivat vain vähän. Siirryttiin öljylampusta sähkövaloon, ja maailman uutisia saatiin huhujen ja sanomalehtien lisäksi kuulla kidekoneesta ja radiosta. Television tiedettiin olevan tulossa kuvittamaan maailmankuvaa. Asunnot jouduttiin lämmittämään ja tarvittavat polttopuut hankkimaan. Tarvittavat vedet hakemaan järvestä tai kaivosta ja tiski- ja pesuvedet lämmittämään ja kantamaan ulos.

## Vuokratut talot samoilla suvuilla pitkään

Vuokralaisten luetteloista käy ilmi, että erillisissä taloissa asuneet viihtyivät niissä kuin omissa taloissaan. Parhaiten tämä ilmenee vB14:n kohdalla, jossa asui ensin talon yhtiölle myynyt Topias Karppinen ja

sen jälkeen tyttärensä Annan ja Kustaa Vesan perhe ja heidän jälkeläisensä aina vuoteen 1957 saakka.

Karppisen ja Vesan perheet eivät olleet ainoat. Talot vapautuivat harvoin ja seuraava asukas oli usein edellisen sukulainen. Toisena esimerkkinä on talo vB4, joka vuoden 1950 luettelossa on nimellä Stenbergin rakennus ja joka tunnetaan nykyään Vilkmanien mökin nimellä. Vuonna 1943 vuokralaisiksi on merkitty Vilkman Saimi, Pasanen E eli Aaretti ja Olga Vilkmanin tyttäret Saima ja Eeva Pasanen o.s. Vilkman. Vuonna 1946 vB4:n vuokralaisina olivat Stenberg Saima ja Erkki, eli Saima meni naimisiin Erkki Stenbergin kanssa. Jatkossa vuokralainen oli Erkki Stenberg aina vuoteen 1953 saakka.

Vielä pitempään samassa talossa asuivat Viktor ja Alma Alina Seppälä ja heidän poikansa Jalmari. Viktor ja Alina lapsineen muuttivat Jaalasta Selänpään puolelle vuonna 1903. Vuoden 1943 vuokralaisluettelossa vB9:n vuokralaisena oli Alina Seppälä vuoteen 1947 asti ja sen jälkeen vuoteen 1965 saakka Viktorin ja Alman poika Jalmari.

## Vuokralaisten muuttoliike

Vuokralaisten luetteloista voidaan päätellä muuttaminen toisiin asuntoihin tai muualle. Ensimmäiseksi tyhjäksi vB15 eli Tupsulan asunnot. Lähellä rantaa olleen vB12 Lotinanpellon asunnoissa asuttiin pitempään. Lähes kaikissa yksittäisissä taloissa asuttiin vuoteen 1965 saakka. Niihin suhtauduttiin kuin ne olisivat olleet omia taloja.

Joinakin vuosina on luetteloitu myös tyhjät asunnot, ja vuonna 1960 on tehty tarkka luettelo kaikista asunnoista ja Verlassa asuneista Kymiyhtiön työntekijöistä. Erikseen on luetteloitu ne, jotka olivat töissä Verlan tehtaassa ja ne, jotka ovat olleet töissä joko Voikkaalla tai Kuusankoskella.

Vuokralaisten lisäksi vuonna 1959 laadittiin luettelo, jossa on mainittu työntekijät, jotka asuvat omissa taloissaan. Vertaamalla tätä luetteloa aikaisempien vuosien vuokralaisiin ilmenee aika monen vuokralaisen muuttaneen Jaalan puolelle omaan taloon.

Vuoden 1959 luettelossa vuokrattavia asuntoja oli 43, joista tyhjänä oli 19 eli lähes puolet. Vuokratuissa asunnoissa seitsemässä asui eläkeläinen. Heistä kuusi oli tullut muualta. Asunnoista yhdeksän oli Verlassa työssä olevien, kaksi metsäosaston ja yksi uitto-osaston käytössä. Voikkaalla tai Kuusankoskella työssäkäyviä asui viidessä asunnossa. Tupsulan asunnoista kolme oli vuokrattu eläkeläisille ja muut kahdeksan olivat tyhjiä. Lotinanpellon neljästä asunnosta yksi oli vuokrattuna koko vuoden ja yksi osan vuotta. Yksittäisistä rakennuksista, joita oli kaikkiaan kolmetoista, oli vapaana molemmat virkailijoiden talot vB1 ja vB3 sekä Lipun torppa vB7. Muissa eli kymmenessä rakennuksessa oli edelleen vuokralaiset.

Vuonna 1915 Verlassa asui 111 henkilöä, joista alaikäisiä oli 53. Vuoden 1960 henkikirjan mukaan vuokratuissa asunnoissa asui 60 henkilöä, joista yli 60-vuotiaita oli 28 ja alle 18-vuotiaita 18. Kyläyhteisö hiljeni ja vanheni samaan tahtiin tehtaan toiminnan kanssa.



Uppotukkien nostoa Verlassa.

Kuva: Aki Pukkilan kokoelma



Euroopan maaseudun  
kehittämisen maatalousrahasto:  
Eurooppa investoi maaseutualueisiin

Vipuvoimaa  
EU:lta  
2014–2020

**Lähteet:**

Verlan tehtaan arkisto:

Fastighetsavdelningen

Ba. Byggnader och bostäder. Försäkringsvärdering

Bb. Hyror

**Julkaisija:** Kaakkois-Suomen ammattikorkeakoulu

**Kirjoittaja:** Hannu Pukkila, Arkistoahmatti

**Ulkoasu:** Petri Hurme, Vinkeä Design Oy

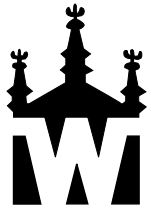
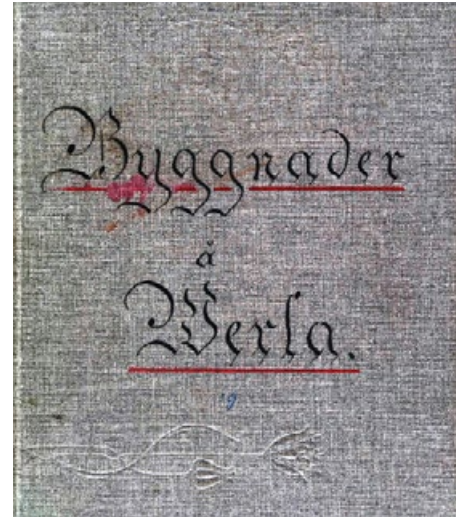
**Kannen kuvat:** Mikko Hovi

**Nimeämättömät kuvat:** Verlan tehdasmuseo

**Paino:** Grano Oy







**UPM VERLAN TEHDASMUSEO**

Verlantie 295, 47850 Verla

+358 20 415 2170

[museum.verla@upm.com](mailto:museum.verla@upm.com)

Majoitus: [verlanmokit.fi](http://verlanmokit.fi)

